

La lettre

de l'Agence régionale de santé Île-de-France

Décembre 2024

● Dossier du mois ●



PRSE4 : un nouveau souffle pour la santé environnementale

Pollution de l'air, bruit, îlots de chaleur, mal logement... Autant de risques qui pèsent sur la santé des Franciliens. Avec le 4e Plan Régional Santé-Environnement (PRSE4), l'Île-de-France franchit un cap. Porté par l'ARS, la DRIEAT et le Conseil régional, ce plan ambitieux entend mieux anticiper les risques et réduire les inégalités environnementales grâce à une approche globale "Une seule santé".

[Lire le dossier](#)

● En action ●

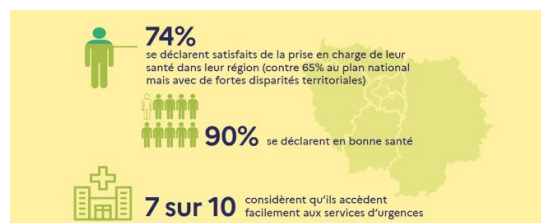
Hôpital et territoire promoteurs de santé: un projet partenarial à Nanterre



La démarche "Hôpital et territoire promoteurs de santé" (HTPS) est née en 2018 sous l'impulsion de l'ARS Île-de-France. Elle a été expérimentée à Nanterre (92), dans le cadre d'un projet de transformation urbaine

● Décryptage ●

74% des Franciliens satisfaits de la prise en charge de leur santé



L'ARS Île-de-France publie son baromètre annuel sur « Les Franciliens et leur santé » avec l'institut Odoxa. Ce baromètre permet de suivre l'avis des habitants de la région quant à la prise en charge de leur santé, leur accès

et hospitalière, ainsi que du renouvellement d'un Contrat local de santé.

[Lire la suite](#)

aux soins, ou encore leurs souhaits pour leur santé pour l'avenir.

[Lire la suite](#)



Journée internationale des migrants : l'ARS Île-de-France soutient la santé des personnes migrantes et réfugiées

Les personnes migrantes et réfugiées présentent souvent un état de santé particulièrement altéré, conséquence de la précarité et des violences subies dans leurs parcours lors de l'exil. L'ARS Île-de-France intervient pour améliorer l'accès et la continuité des soins des personnes migrantes primo-arrivantes et demandeuses d'asile.

[Lire la suite](#)



Les dispositifs franciliens en première ligne pour les victimes de violences faites aux femmes

La lutte contre les violences faites aux femmes constitue un réel enjeu de santé publique au-delà d'être un sujet citoyen, social et politique. Ces violences concernent tous les milieux sociaux sans distinction et sont responsables d'affections aiguës et chroniques parfois mortelles.

[Lire la suite](#)



Essonne : un engagement collectif pour relever les défis de la santé mentale

La Délégation départementale de l'Essonne de l'ARS Île-de-France réunissait ce 16 décembre 2024 le Conseil départemental, l'assurance maladie, le rectorat, ainsi que l'ensemble des acteurs de la santé mentale en Essonne pour signer le Contrat Territorial de Santé Mentale (CTSM) du département.

[Lire la suite](#)



L'ANRS et l'ARS Île-de-France amplifient les mesures du programme « VIH Zéro en Île-de-France en 2030 »

L'Agence nationale de recherches sur le sida et les hépatites virales (ANRS) Maladies infectieuses émergentes et l'ARS Île-de-France amplifient aujourd'hui leur partenariat, engagé en 2023, pour poursuivre la baisse des nouvelles contaminations et atteindre l'objectif collectif d'élimination de la transmission du VIH en 2030.

[Lire la suite](#)



Quatre innovations organisationnelles au service de la santé des femmes

L'Agence a lancé, le 3 juillet 2024, l'appel à projets « innovations organisationnelles au service de la santé des femmes » visant à promouvoir l'amélioration des connaissances et des parcours de santé des femmes au travers de modes d'organisations innovantes. Découvrez les lauréats.

[Lire la suite](#)



Un cycle de webinaires pour accompagner les établissements dans la transition écologique

Dans le cadre de ses missions d'accompagnement à la transition écologique, l'Agence Régionale de Santé Île-de-France organise, en partenariat avec la DRIEAT et l'ANAP, un cycle de webinaires d'information et de partage d'expériences à destination des établissements de santé et médico-sociaux.

[Lire la suite](#)



Retour sur la 18ème journée des Réseaux de Santé en Périnatalité

Le 19 novembre 2024 s'est tenue la journée des Réseaux de Santé en Périnatalité à l'espace Reuilly (Paris 12ème). Organisé par le réseau MYPA (78), en partenariat avec les autres réseaux de santé en périnatalité d'Île-de-France et avec le soutien de l'ARS Île-de-France, l'évènement a fait salle comble pour échanger autour du thème « Ethique et Périnatalité ».

[Lire la suite](#)



Santé et habitat : un séminaire avec les bailleurs sociaux

Le 19 novembre, près de quarante bailleurs sociaux se sont réunis à l'occasion du séminaire « Santé et habitat : comment intégrer les approches ? », coorganisé par l'AORIF et l'ARS Île-de-France dans le cadre de l'alliance régionale pour la santé par le logement. L'occasion de mettre en lumière les liens entre habitat et santé, et les leviers d'action pour améliorer la qualité de vie des locataires.

[Lire la suite](#)



Webinaire : la culture du bien-manger, le garant d'une bonne santé

A l'occasion de la semaine de la dénutrition, l'ARS Île-de-France a organisé le 19 novembre 2024 un webinaire sur la culture du bien-manger. Retrouvez le replay du webinaire.

[Lire la suite](#)

[> Voir toutes les actualités](#)

● **L'image du mois** ●

PERCEPTION DES AGENCES REGIONALES DE SANTÉ PAR LES MAIRES* : DES PARTENAIRES UTILES ET RECONNUS QUI DOIVENT GAGNER EN PROXIMITÉ



 **73%** des maires
ont une bonne image
des ARS



 **86%** des maires
connaissent les ARS



**Les maires expriment le besoin
d'un appui renforcé de la part
des ARS pour leur fonction d'élus :**

45%

souhaitent des éléments de communication
permettant d'améliorer l'acceptabilité des
décisions en matière de santé

46%

sollicitent des informations sur la
réglementation et les obligations des élus
en matière de politique publique



**6 maires
sur 10**

ont le sentiment que les ARS
sont éloignées des communes
telles que la leur

* Echantillon raisonné de 250 maires dont :
• 200 de communes de - de 5000 habitants
• 50 de communes de + de 5000 habitants

Échantillon interrogé par téléphone entre le 30 septembre
et le 18 octobre 2024



Selon une enquête de l'institut IPSOS
pour le Collège des directeurs généraux d'ARS - Octobre 2024

● Appels à projets ●

- Appel à candidatures - Création de **plateformes d'accompagnement et de répit** (PFR) pour personnes en situation de handicap (clôture le 30/01/25)
- Déploiement d'**Equipes Mobiles de Psychiatrie du Sujet Âgé (EMPSA)** en Île-de-France (clôture le 31/01/2025)
- Appel à candidatures - Création du **guichet unique régional de régulation des places et d'orientation en soins résidentiels** : ACT, LHSS, LAM (clôture le 4/03/2025)
- Appel à candidatures - Création d'**unités d'accueil pour les personnes en situation de handicap rare** présentant un trouble du neuro-développement avec troubles sévères du comportement alimentaire et risque d'obésité (clôture le 14/03/2025)

[Voir tous les appels à projets](#)



2024 - Agence régionale de santé Île-de-France

Vous ne souhaitez pas recevoir ce type d'e-mail ? [Désabonnez vous.](#)