

La transition écologique pour agir en santé-environnement

19/11/2024

**Réduire les expositions environnementales pour un
environnement propice à la santé**

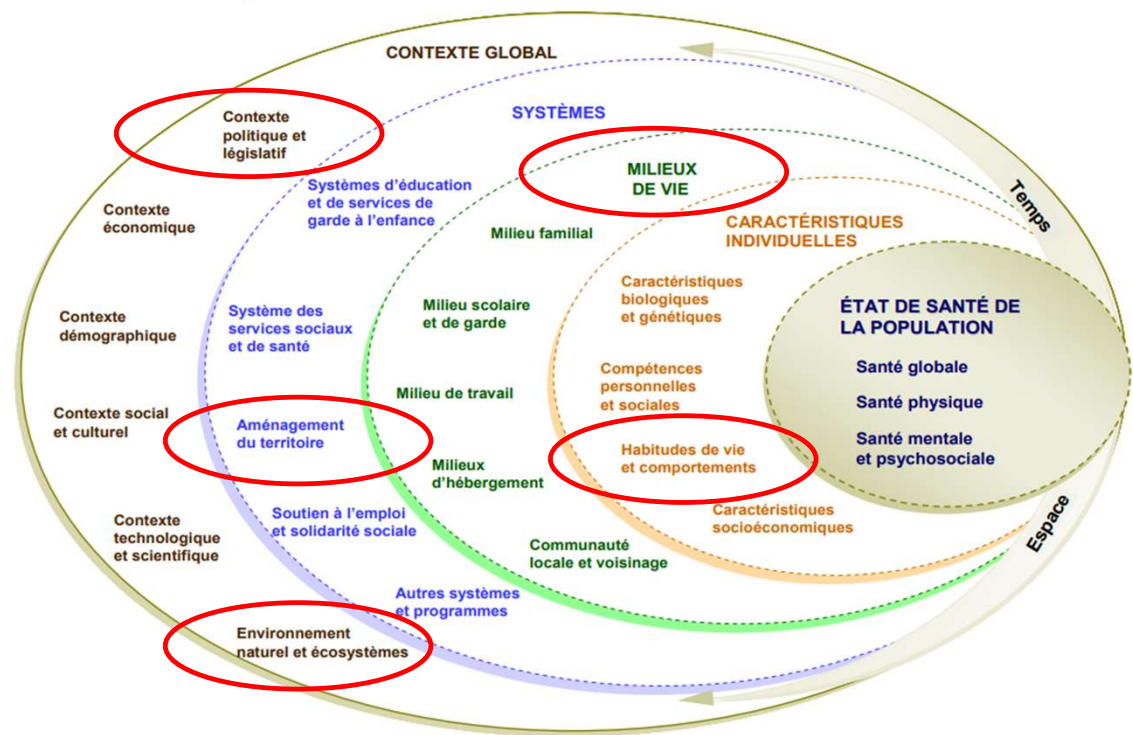
Nicolas HERBRETEAU – Direction de la santé publique / département santé environnement

Les facteurs environnementaux : des déterminants de santé

- « La santé environnementale comprend les aspects de la **santé humaine**, y compris la **qualité de la vie**, qui sont **déterminés par les facteurs physiques, chimiques, biologiques, sociaux, psychosociaux et esthétiques de notre environnement**.
- Elle concerne également la **politique et les pratiques de gestion, de résorption, de contrôle et de prévention des facteurs environnementaux susceptibles d'affecter la santé des générations actuelles et futures** »

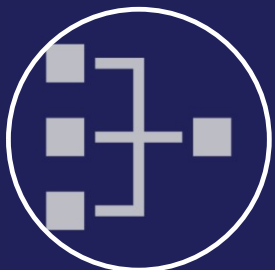
Définition OMS – Helsinki – 1994

Figure 1 CADRE CONCEPTUEL DE LA SANTÉ ET DE SES DÉTERMINANTS



Source : Ministère de la santé et des services sociaux – Québec 2010

Environnement et santé : un lien complexe



Pathologies pour la plupart non spécifiques, multifactorielles



Des délais entre l'exposition et effets souvent longs (induction de pathologies chroniques)



Des expositions qui se cumulent dans l'espace et dans le temps (tout au long de la vie)



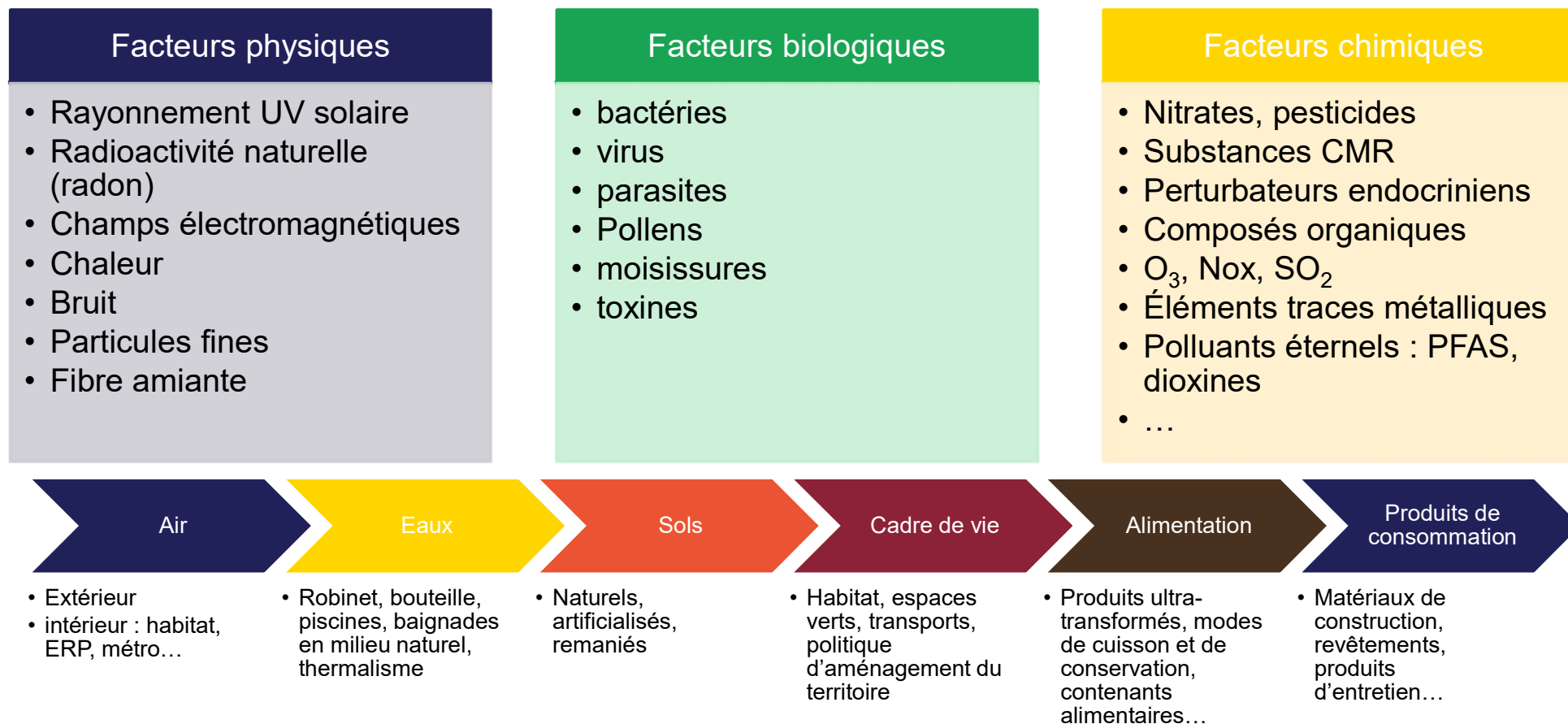
Des sensibilités individuelles variables



Mais des liens causaux documentés pour certaines pathologies :

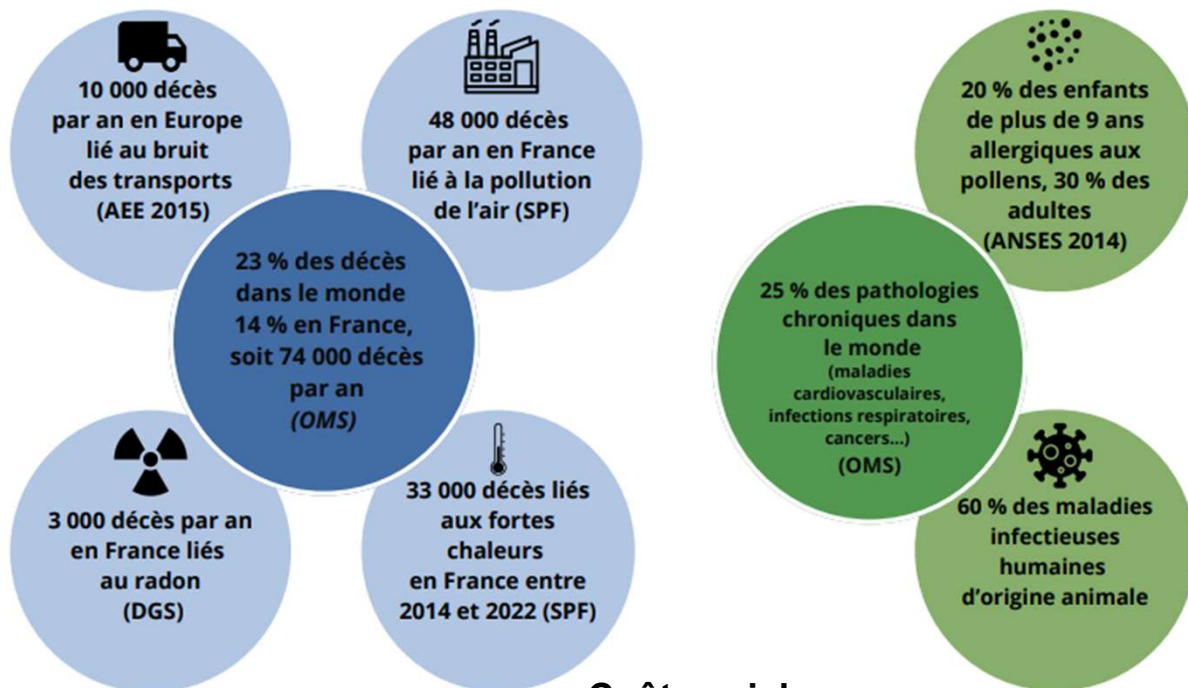
- saturnisme, légionellose, mésothéliome,
- asthme, allergies respiratoires, maladies cardiovasculaires

Facteurs environnementaux et milieux de vie



Quelques chiffres des enjeux santé environnement

Quels impacts sanitaires sur l'environnement ?



Source : IGAS 2023

Coût social



Inégalités environnementales de santé

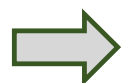
- les facteurs de risque environnementaux contribuent à hauteur d'au moins **15 % à la mortalité** dans la région européenne
 - Avec des inégalités entre pays
 - Mais également à l'intérieur des pays : territorialement, socialement

Les populations les plus défavorisées

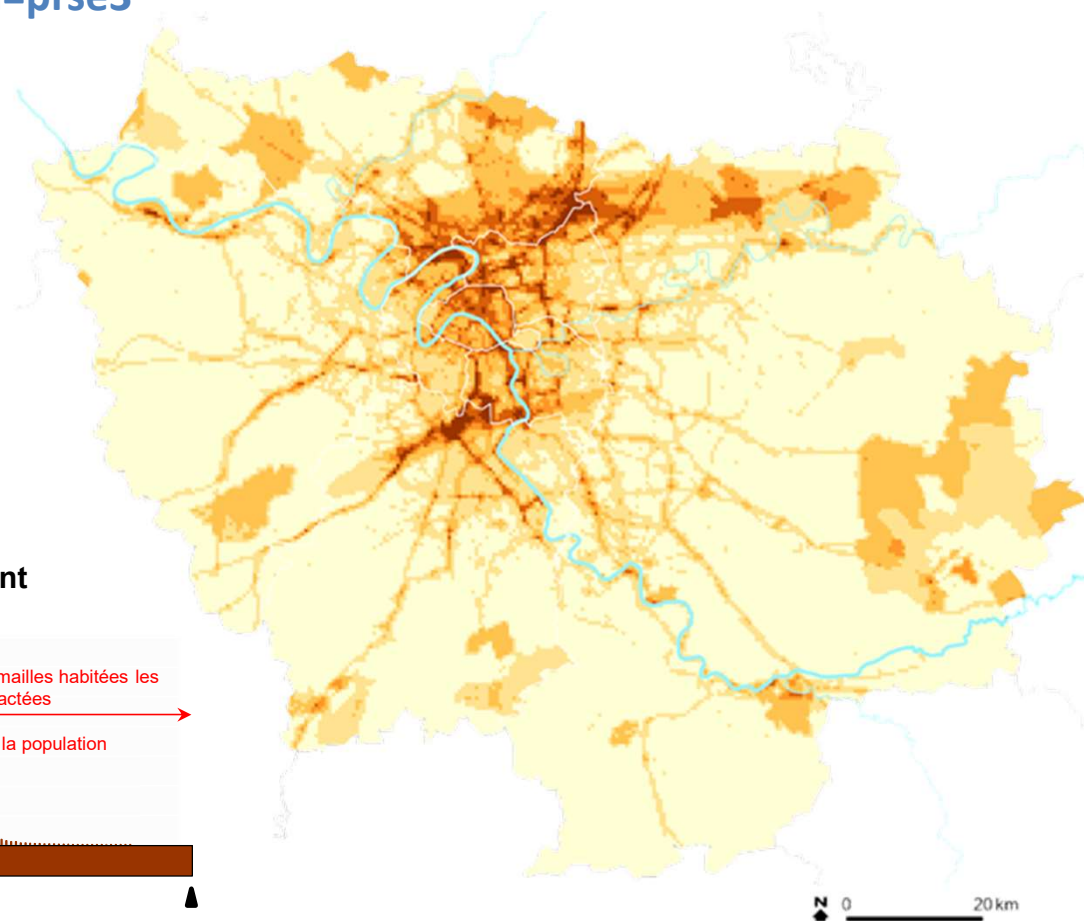
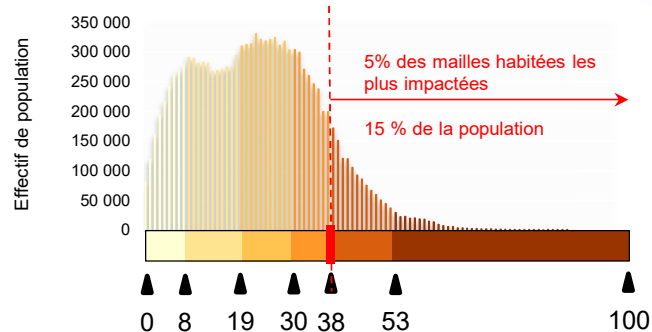
- Sont exposées :
 - à un plus grand nombre de nuisances
 - à des niveaux d'exposition plus élevés
- à même niveau d'exposition, sont plus vulnérables
 - état de santé dégradé,
 - moindre accès aux soins,
 - moindre capacité à éviter les expositions

Multiexposition environnementale en Ile-de-France

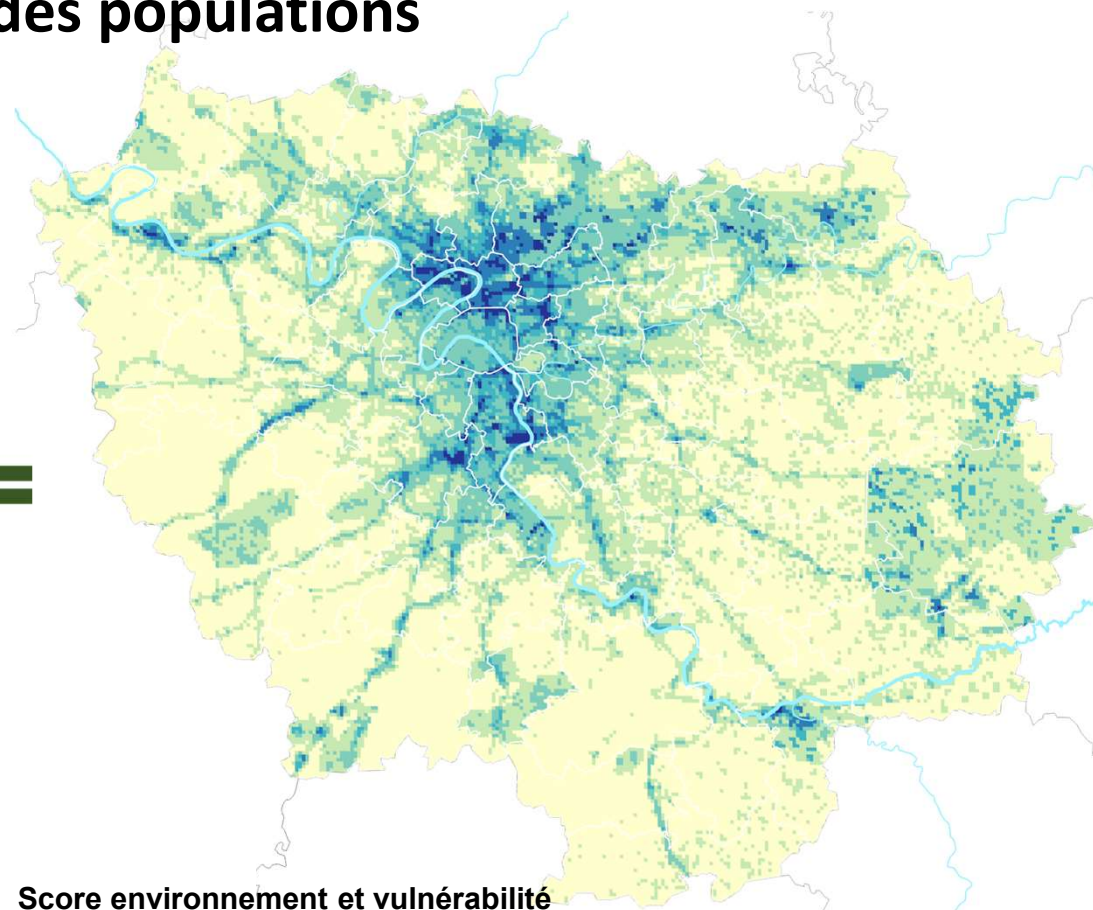
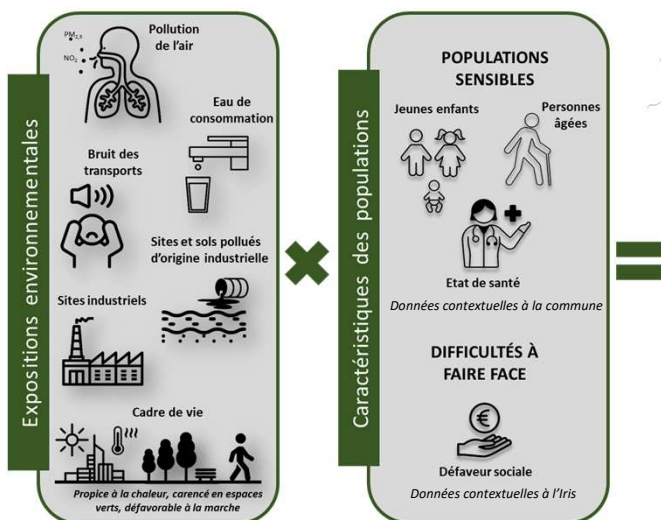
https://cartoviz2.institutparisregion.fr/?id_appli=prse3



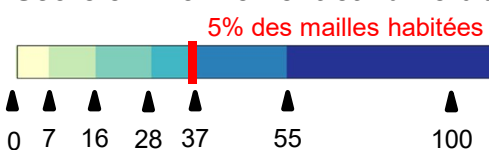
Score environnement



Multiexposition environnementale combinée à la vulnérabilité des populations



Score environnement et vulnérabilité



5% des mailles habitées les plus impactées

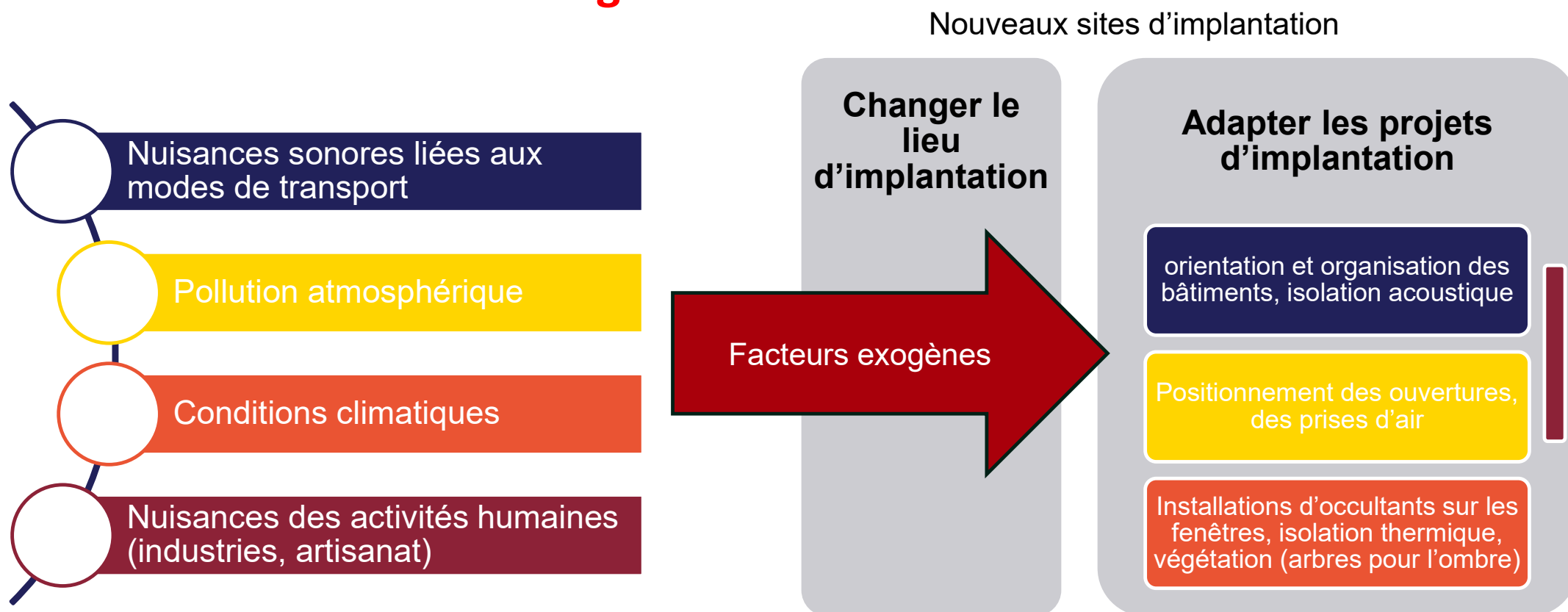
N 0 20 km

© L'INSTITUT PARIS REGION, ORS ÎdF 2021

Source : Airparif, Bruitparif, Driat, ARS, L'Institut, Insee
Exploitation : L'Institut, ORS Île-de-France

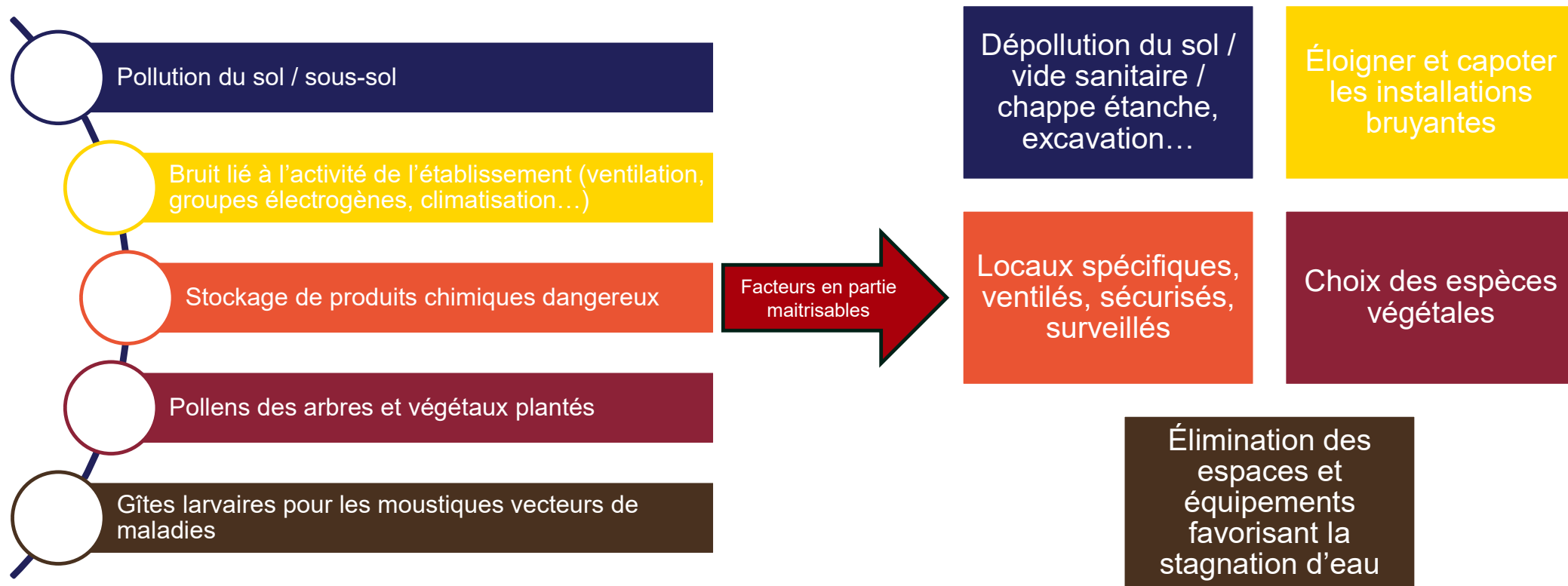
Expositions des établissements de santé et médico-sociaux

Environnement extérieur global



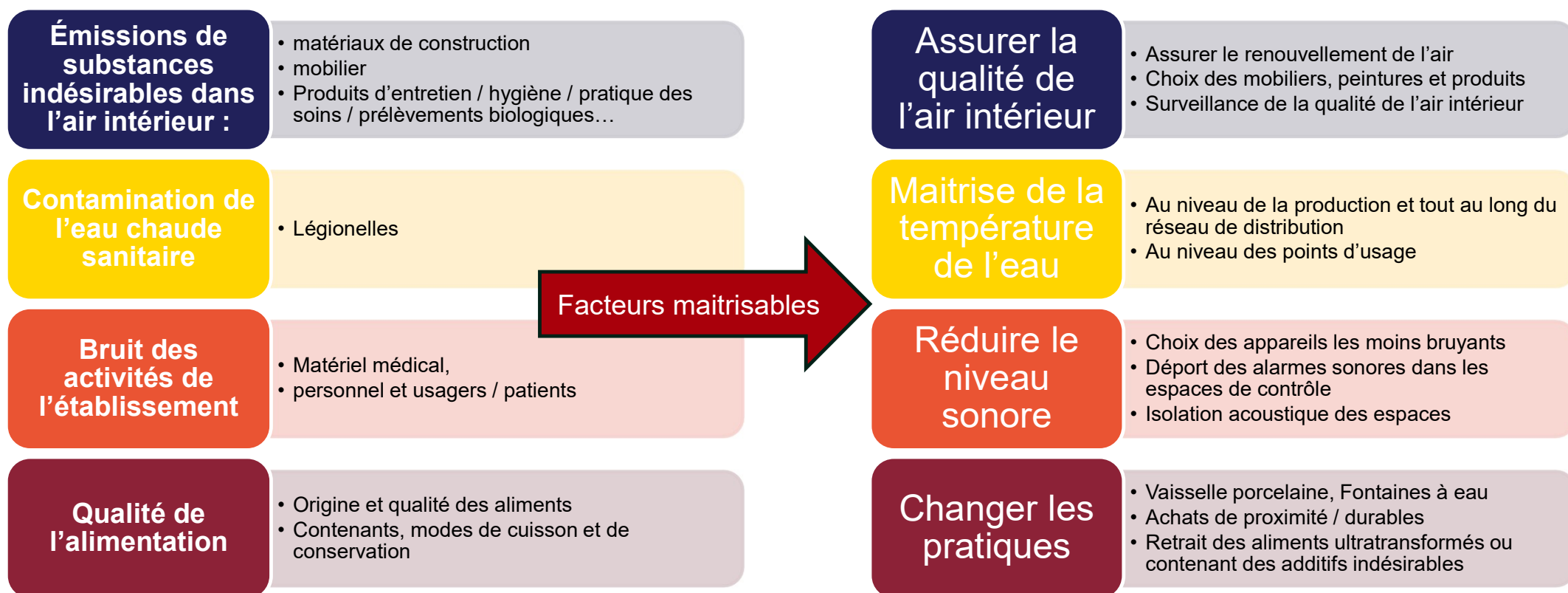
Expositions des établissements de santé et médico-sociaux

Environnement extérieur de proximité



Expositions des établissements de santé et médico-sociaux

Environnement intérieur



Les établissements de santé et médicosociaux contribuent aussi aux émissions dans l'environnement

Contributions directes :

- Rejets atmosphériques :
 - Particules fines, NOx, SO2 (véhicules, chauffage, groupes électrogènes)
- Rejets eaux usées :
 - résidus médicamenteux
 - virus/bactéries pathogènes
 - biocides
- Bruit des installations techniques de l'hôpital :
 - Ventilations
 - Climatisation

Contributions indirectes :

- Traitement des déchets
 - Transport
 - Incinération / stockage
- Pollution atmosphérique et bruit générés
 - par les transports motorisés du personnel / des patients / usagers / prestataires